

**Materiale:** Cotton Linen, 30% linen/70% cotton.

**Alternativ:** Bommix Bamboo, 70% bambus/30% bomuld.

Bommix, 50% bomuld/50% acryl.

Merino Cotton, 50% Wool/50% Cotton.

Valencia, 100% Cotton.

Olivia, 50% bomuld/50% acryl.

Artic, 100% uld superwash.

Extrafine merino 120, 100% wool superwash.

Machu, 100% Alpaca.

Vidal Alpaca, 100% baby alpaca.

Vital, 100% uld superwash.

Vær opmærksom på garnforbruget ved alternativ kvalitet, da løbelængden på garnet ikke altid er den samme. Det kan også være nødvendigt at skifte pindenr.

**Str.:** S (M) L (XL) XXL

**Brystvidde:** 86 (94) 102 (110) 120 cm.

**Hel længde:** 59 (60) 61 (62) 63 cm.

**Garnforbrug:** 8 (9) 10 (11) 12 ngl á 50 g fv 100.

**Pinde:** Jumperp nr jumperp nr 3 og 3½. Rundp nr 3 og 3½ (80 og 60 cm).

**Strikkefasthed:** 22 m og 30 p = 10 x 10 cm.

**Bemærk:** Passer strikkefastheden ikke, må der prøves med finere eller grovere pinde.

#### Forklaringer:

**ret** = ret på ret og vrangside

**glat** = ret på retside, og vrang på vrangside

**1 udt** = tag lænken op før næste m og strik den dr

**1 enk indt** = 1 r løs af, 1 r, træk den løse m over den ene r

**1 dobb indt** = 1 r løs af, 2 r sm, træk den løse m over de 2 sammenstrikkede m

#### Strikkforkortelser:

m = maske, r = ret, vr = vrang, p = pind, dr = drejet, sm = sammen, indt = indtagning, udt = udtagning, beg = begyndelsen, slutn = slutningen, gent = gentag, omg = omgang.

**Obs.!** Strik første og sidste m ret på alle pinde, herved får du en pæn fast kant. Hvor der i opskriften kun står et tal gælder det alle str.

#### RYG:

Slå 96 (106) 114 (124) 134 m op på p nr 3½. Skift til p nr 3 og strik 9 p ret. Skift igen til p nr 3½ og strik 4 p glat. Fortsæt efter diagram A – begynd i sidesømmen hvor pilen anviser til den valgte str. Når arb måler 38 cm, lukkes for 4 (5) 6 (7) 9 m i beg af de næste 2 p = 88 (96) 102 (110) 116 m tilbage. Herefter tages ind – i hver side – således: 1 r, 1 enk indt, strik til de sidste 3 m, - så 2 r sm, 1 r. Næste p: 1 r (= kantm), 1 vr, strik mønster til de sidste 2 m, - så 1 vr, 1 r (= kantm). Gent disse 2 p til der er 70 (76) 78 (82) 84 m på p. Strik 1 p efter sidste indt – og luk så alle m løst af.

#### FORSTYKKE:

Strikkes som ryggen til der er 82 (88) 90 (94) 96 m tilbage. Luk, fra vr-siden, for de midterste 54 (60) 62 (66) 68 m og strik hver side færdig for sig. Luk i halssiden for yderligere 2 m og 3 x 1 m. Indt i ærmegabssiden fortsætter samtidig. Når der er 3 m tilbage, brydes garnet. Afslut således: 1 løs af, 2 r sm, træk den løse m over de 2 sammenstrikkede m og træk tråden igennem m. Strik den anden side på samme måde – men spejlvendt.

#### ÆRMER:

Slå 58 (62) 66 (70) 74 m op på p nr 3½. Skift til p nr 3 og strik 9 p ret. Skift igen til p nr 3½ og fortsæt efter diagram. **Bemærk:** Mål 30 cm ned fra ryggens ærmegab – og begynd mønster A som det viser her – så passer mønsteret i højden, når sømmene skal sys sammen ved ærmegabene. Begynd hvor pilen anviser til den valgte str.

På 3. p, efter retkanten, tages 1 m ud – i hver side – således: 2 r, 1 udt, strik til de sidste 2 m, - så 1 udt, 2 r. Gent disse udt, på hver 6. p – **endnu** 12 (12) 10 (8) 4 gange. Så på hver 4. p – **i alt** 0 (0) 3 (6) 12 gange = 84 (88) 94 (100) 108 m på p. De nye m strikkes i mønster – men de yderste 2 m strikke i glat hele vejen op. Når arb måler 30 cm, lukkes for 4 (5) 6 (7) 9 m i beg af de næste 2 p = 76 (78) 82 (86) 90 m tilbage. Luk så for 1 m i hver side, på hver 2. p, som beskrevet for ryggen. Når der er 58 m tilbage, strikkes 1 p efter sidste indt. Luk så alle m løst af. Strik det andet ærme på samme måde.

#### SAMLING TIL BÆREKRAVE:

Sy de små raglansømme sammen – og sy side- og ærmesømmene. Strik, med rundp nr 3, delene over på pinden således: 68 (74) 76 (80) 82 over nakken, 56 m over ærmet, 12 m ned langs den skrå side, 54 (60) 62 (66) 68 m midt foran, igen 12 m langs den skrå side, 56 m over ærmet = 258 (270) 274 (282) 286 m i alt. Strik 2 omg vr. Skift til rundp nr 3½ og strik 4 omg r, idet der på 2. omg tages 18 (10) 14 (2) 6 m ind – jævnt fordelt = 240 (260) 260 (280) 280 m tilbage. Fortsæt efter diagram B = 12 (13) 13 (14) 14 mønstre á 20 masker. Tag ind ifølge diagrammet (= strik 2 r sm). Der tages 12 (13) 13 (14) 14 m for hver indtagning omgang. Der tages ind på 4., 7., 11., 14., 20., 23., 26., og 29. omg – dvs der forsvinder 8 x 12 m (8 x 13 m) 8 x 13 m (8 x 14 m) 8 x 14 m = 144 (156) 156 (168) 168 m tilbage efter 29. omg. Strik 3 omg glat, så 1 omg huller (som 1. omg af diagram B), så 2 omg r, idet der på 2. omg tages jævnt ind til 142 (150) 150 (158) 158 m. Skift til rundp nr 3 og strik 2 omg vr, 1 omg r, så 2 omg rib 1 r, 1 vr. Luk af i rib.

#### MONTERING OG KANTER:

Pres blusen **let** på vr-siden med et fugtigt stykke over. Eller læg den i pres – fladt – imellem våde håndklæder.



COPYRIGHT HJERTEGARN  
Design og opskrift: Jonna Thue

.....Fortsættes på bagsiden

Diagram A

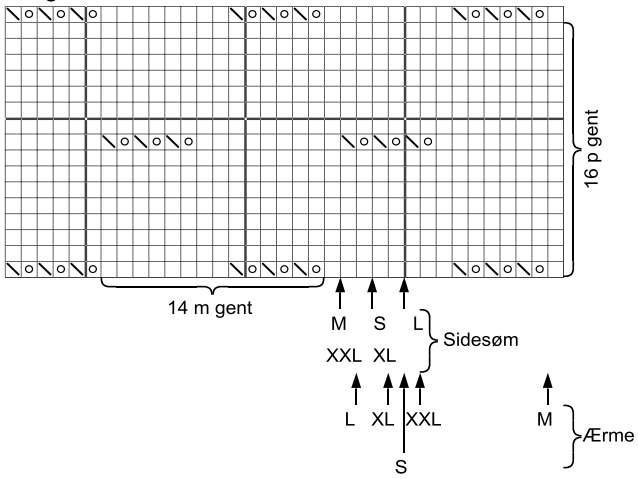
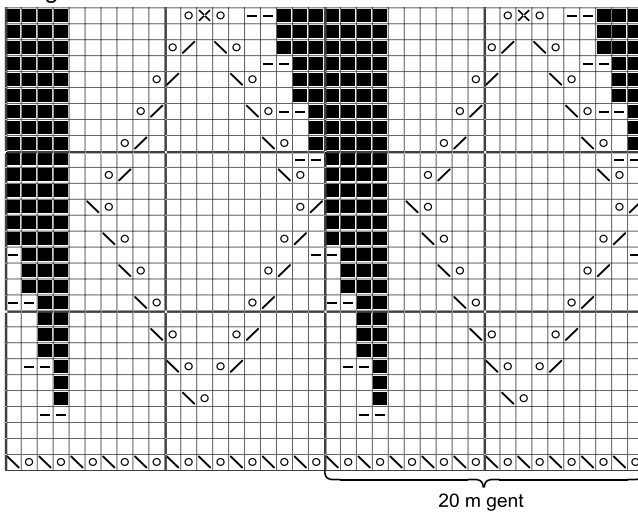


Diagram B



- Glat
- Slå om
- 1 enk indt
- 2 r sm
- 1 dobb indt
- Forsvundet m ved indt
- to streger = 2 r sm