

BLUSE MED MØNSTERBÆREKRAVE

1653
(NO. 164)

Materiale: Vital, 100 % uld superwash.
Alternativ: Vidal Alpaca, 100 % baby alpaca.
Extrafine merino 120, 100% Wool superwash.
Machu, 100% Alpaca.
Merino Cotton, 50% uld/50% bomuld.
Bommix, 50 % bomuld / 50 % acryl.
Bommix Bamboo, 70 % bambu / 30 % bomuld.
Valencia, 100% Cotton.
Cotton Linen, 30% linen/70% cotton.
Olivia, 50 % bomuld / 50 % acryl.
Artic, 100% uld superwash.
Vær opmærksom på garnforbruget ved alternativ kvalitet, da løbelængden på garnet ikke altid er den samme. Det kan også være nødvendigt at skifte pinden.

Str.: S (M) L (XL) XXL.

Brystvidde: 90 (98) 106 (114) 124 cm.

Hel længde: ca. 55 (56) 57 (58) 59 cm.

Garnforbrug:

Bundfv: 10 (11) 11 (12) 13 ngl á 50 g fv. 180.

1 ngl á 50 g, alle str. fv. 120.

1 ngl á 50 g, alle str. fv. 183.

1 ngl á 50 g, alle str. fv. 7526.

1 ngl á 50 g, alle str. fv. 3771.

Pinde: Jumperp nr 3½ og 4. Rundp nr 3½ og 4 (80 cm).

Rundp nr 4 (60) cm. Rundp nr 3 (40) cm.

Strikkefasthed: 22 m og 28 p = 10 x 10 cm.

Bemærk: Passer strikkefastheden ikke, må der prøves med finere eller grovere pinde.

Forklaringer:

ret = ret på ret og vrangsidens

glat = ret på retsiden, og vrang på vrangsidens

1 enk indt = 1 r løs af, 1 r, træk den løse m over den ene r

forsvundet maske = masken er taget ind og findes ikke mere

Strikkforkortelser:

m = maske, r = ret, vr = vrang, p = pind, dr = drejet, sm = sammen, indt = indtagning, udt = udtagning, beg = begyndelsen, slutn = slutningen, gent = gentag, omg = omgang.

Obs.! Strik første og sidste m ret på alle pinde, herved får du en pæn fast kant. Hvor der i opskriften kun står et tal gælder det alle str.

RYG:

Slå 91 (99) 109 (117) 129 m op på p nr 4 med mellem grå. Skift til p nr 3½ og strik 1 p vr, så 5 cm rib 1 r, 1 vr.

1. p strikkes således: 1 r (= kantm), så *1 r, 1 vr*, gent fra * til * og slut med 1 r, 1 r (= kantm). Skift til p nr 4 og fortsæt i glat med mellem grå. Når arb måler 15 cm, tages 1 m ud – i hver side – inden for den yderste m. Dette gentages, på hver 10. p, endnu 4 gange = 101 (109) 119 (127) 139 m på p. Fortsæt lige op til arb måler 34 cm. Luk, til ærmegab, for 7 (9) 11 (13) 15 m i beg af de næste 2 p = 87 (91) 97 (101) 109 m tilbage. Herefter lukkes til raglan – i hver side – således: 1 r, 1 enk indt, strik r til de sidste 3 m, – så 2 r sm, 1 r. Gent disse indt, på hver 2. p, til der er 65 (65) 69 (69) 73 m tilbage. Strik 1 p efter

sidste indt – og luk alle m løst af på den følgende retsidede.

FORSTYKKE:

Strikkes som ryggen til der er 77 (77) 81 (81) 85 m tilbage. Luk, fra vr-siden, for de midterste 47 (47) 51 (51) 55 m og strik hver side færdig for sig. Luk i halssiden for 2, 2, 1, 1 m og **samtidig** fortsætter raglanindt til der er 3 m tilbage. Afslut således: Bryd garnet, tag 1 m løs af, 2 r sm, træk den løse m over de 2 sammenstrikkede m – og træk tråden igennem m. Strik den anden side på samme måde – men spejlvendt.

ÆRMER:

Slå 47 (49) 51 (53) 59 m op på p nr 4 med mellem grå.

Skift til p nr 3½ og strik 1 p vr, så 5 cm rib 1 r, 1 vr.

1. p strikkes således: 1 r (= kantm), så *1 r, 1 vr*, gent fra * til * og slut med 1 r, 1 r (= kantm). På 5. ribp tages 1 m ud – i hver side – inden for den yderste kantm. Dette gentages, på hver 6. p, **endnu** 17 (11) 7 (1) 0 gange. Herefter på hver 4. p – **i alt** 0 (9) 15 (24) 26 gange. **OBS!** Efter ribben, skiftes til p nr 4 og der fortsættes i glat med mellem grå. Når alle udt er fortaget er der 83 (91) 97 (105) 113 m på p. Når arb måler 42 cm, lukkes for 7 (9) 11 (13) 15 m i beg af de næste 2 p = 69 (73) 75 (79) 83 m tilbage. Herefter lukkes til raglan – i hver side – således: 1 r, 1 enk indt, strik r til de sidste 3 m, – så 2 r sm, 1 r. Gent disse indt, på hver 2. p, til der er 47 m tilbage. Luk alle 47 m løst af. Strik det andet ærme på samme måde.

SAMLING OG BÆREKRAVE:

Sy raglansømmene. Strik alle m over på rundp nr 3½ med mellem grå således: 63 (63) 67 (67) 71 m over ryggen, 45 m over ærmet, 10 m ned langs den lille skrå side på forstykket, 47 (47) 51 (51) 55 m midt foran, igen 10 m op langs den skrå side, 45 m over ærmet = 220 (220) 228 (228) 236 m i alt. Strik 1 omg vr, så 1 omg r – her tages jævnt ind til 216 (216) 225 (225) 234 m. Strik endnu 1 omg vr. Skift til rundp nr 4 og fortsæt efter diagram A og tag, på 5. omg, ind som vist på diagrammet = 24 (24) 25 (25) 26 gange = 192 (192) 200 (200) 208 m tilbage. Strik 1 omg med lys grå og tag jævnt ind til 180 (180) 198 (198) 198 m. Fortsæt efter diagram B = 10 (10) 11 (11) 11 mønstre. Tag ind som vist på diagrammet. Når alle m er taget ind er der 130 (130) 143 (143) 143 m tilbage. Strik 1 omg ret med lys grå og tag ind til 129 (129) 141 (141) 141 m. Strik diagram C – og tag på sidste omg ind til 128 (128) 134 (136) 140 m. Skift til rundp nr 3 og strik med mellem grå 2 omg vr, så 1 omg r, herefter 3 omg rib 1 r, 1 vr. Luk **løst** af i rib.

MONTERING OG KANTER:

Pres evt delene **let** på vr-siden med et fugtigt stykke over. Sy side- og ærmesømmene



COPYRIGHT HJERTEGARN

Design og opskrift: Jonna Thue

.....Fortsættes på bagsiden.

Diagram A

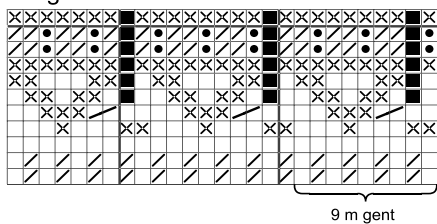


Diagram B

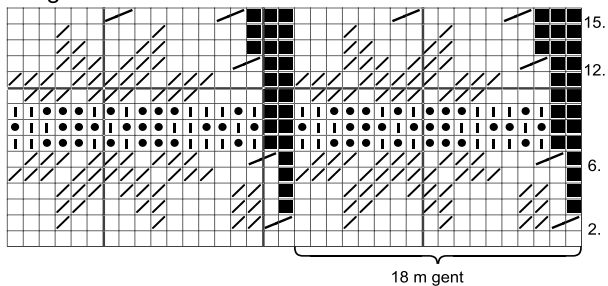
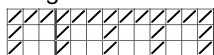


Diagram C



- Fv. 120
- Bundfv 180
- Fv. 183
- Fv. 3771
- Fv. 7526
- Forsvundet m
- 1 enk indt